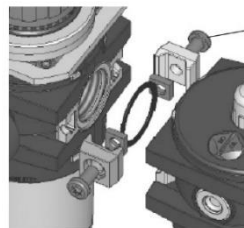


Instrukcja montażu



Przed przystąpieniem do czynności naprawczych lub konserwacyjnych należy odciąć zasilanie elektryczne i pneumatyczne.
Wymagania bezpieczeństwa dotyczące instalowania i używania osprzętu pneumatycznego zawarte są w normie ISO4414.

Zestaw przyłączeniowy



P3YKA00CB

Montaż zestawu

UWAGA

Aby uniknąć nieprzewidywanego zachowania urządzenia, mogącego być przyczyną obrażeń ciała i uszkodzeń mienia:

- Przed montażem, konserwacją lub wymianą odłączyć (kiedy konieczne) zasilanie elektryczne.
- Przed montażem, konserwacją lub wymianą odłączyć zasilanie pneumatyczne i odpowietrzyć linie połączone z obsługiwany urządzeniem.
- Urządzenie powinno działać w określonym przez producenta zakresie ciśnienia, temperatury i innych warunkach wymienionych w niniejszej instrukcji.
- Jeżeli temperatura otoczenia spada poniżej 0°C, medium powinno być wolne od wilgoci.
- Serwisować zgodnie z procedurami wymienionymi w niniejszej instrukcji.
- Montaż, konserwacja i wymiana produktu może być przeprowadzana wyłącznie przez wykwalifikowany personel.
- Po zainstalowaniu, konserwacji lub wymianie przywrócić zasilanie pneumatyczne i elektryczne (kiedy konieczne), sprawdzić, czy urządzenie funkcjonuje poprawnie i czy nie ma ewentualnych przedeczek.
- Jeżeli występuje słyszalny przeciek lub jeśli urządzenie nie działa prawidłowo, nie należy oddawać go do użytku.
- Nie zamalowywać ostrzeżeń i oznaczeń (specyfikacji) znajdujących się na produkcie.

UWAGA

Nie podłączać regulatora do butli gazowych.
Nie przekraczać maksymalnego ciśnienia zasilania.
Uszkodzony produkt może być przyczyną poważnych obrażeń.

UWAGA

BRAK, NIEWŁAŚCIWY DOBÓR LUB NIEPRAWIDŁOWE UŻYTKOWANIE OPISANEGO TUTAJ PRODUKTU I LUB SYSTEMU ALBO ELEMENTÓW POWIĄZANYCH MOŻE BYĆ PRZYCZYNĄ ŚMIERCI, OBRAŻEŃ I USZKODZEŃ MIENIA.

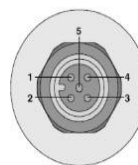
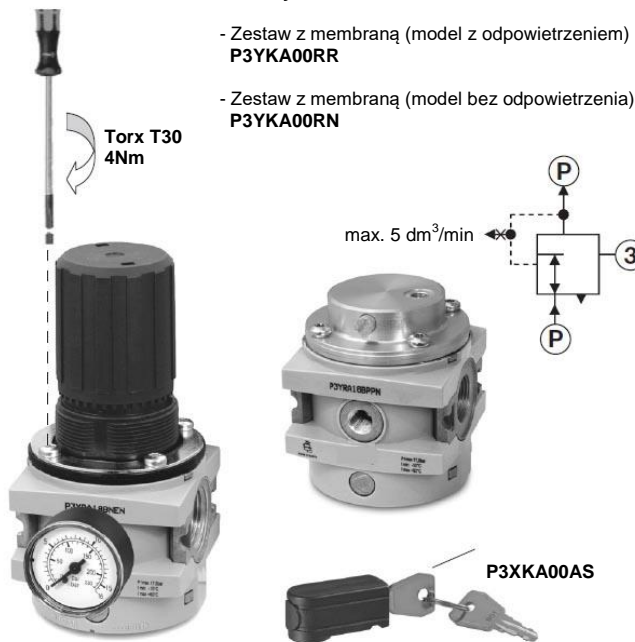
Niniejszy dokument, jak również inne informacje pochodzące z Parker Hannifin Corporation, jej firm zależnych i autoryzowanych dystrybutorów, przedstawiają wersję wyrobów lub systemów, które powinny być poddane dalszej analizie przez użytkowników posiadających doświadczenie i wiedzę techniczną. Odbiorca powinien przeanalizować wszystkie aspekty stosowania i zapoznać się z informacjami dotyczącymi wyrobu lub układu, zawartymi w aktualnym katalogu. Ze względu na różnorodność warunków eksploatacyjnych oraz zastosowań tych wyrobów i układów użytkownik, na bazie swoich własnych analiz, prób i badań, ponosi wyłączną odpowiedzialność za ostateczny wybór potrzebnych mu wyrobów i układów oraz za spełnienie wszystkich wymagań dotyczących osiągów, bezpieczeństwa i ostrzeżenia, związanych z danymi zastosowaniem. Parker Hannifin Corporation, jak również jej filie i oddziały, mogą w każdej chwili i bez uprzedzenia zmodyfikować opisane w niniejszym katalogu wyroby i dane ich dotyczące, w tym – bez ograniczeń – cechy wyrobów, dane techniczne, konstrukcje, dostępność i ceny.



Regulacja

Zestawy serwisowe:

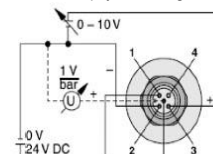
- Zestaw z membraną (model z odpowietrzeniem) P3YKA00RR
- Zestaw z membraną (model bez odpowietrzenia) P3YKA00RN



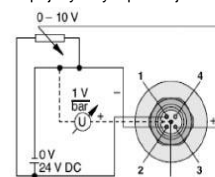
- Pin 1:** Zasilanie Plus +24 V DC ± 10% 0.15 A
- Pin 2:** Zasilanie 0 V
- Pin 3:** Ustawić sygnał wyjścia 0-10 V

- Pin 4:** 0 V sygnał wyjścia (połączenie z płytką 2 pin jako standard)
- Pin 5:** Analogowa wartość wyjścia 0-10 V Tolerancja ± 0.15 V

Napięcie analogowe

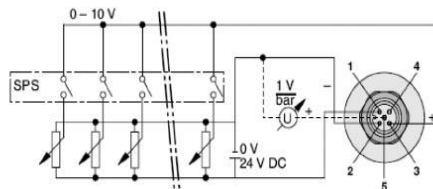


Z pojedynczym potencjometrem



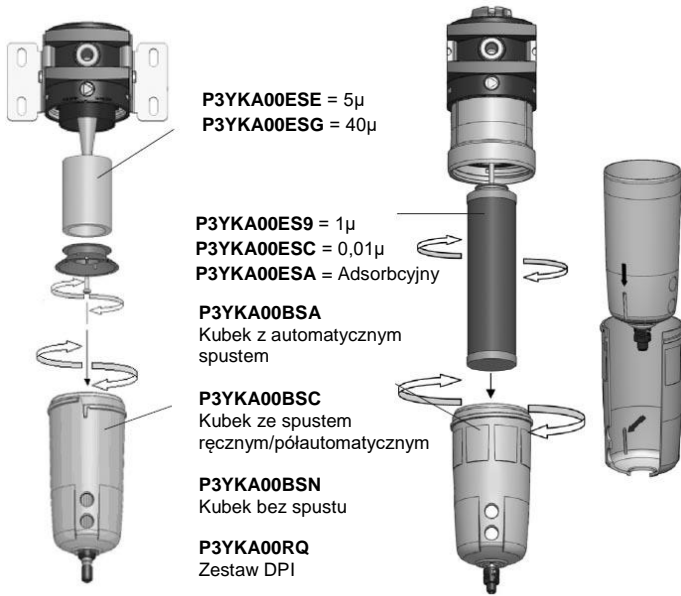
Przylączyć PLC z kilkoma potencjometrami

Opór potencjometru powinien być ustawiony pomiędzy 500 Ω a 100 Ω

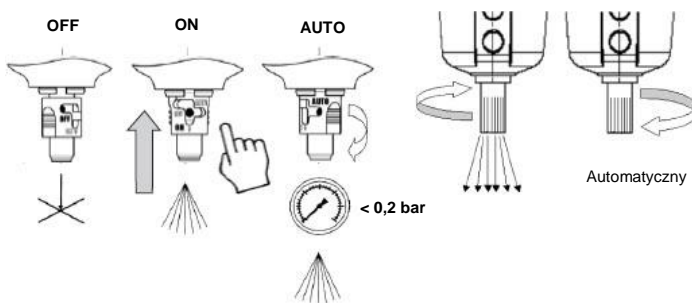


Całkowity opór serii potencjometrów nie powinien być mniejszy niż 500 Ω

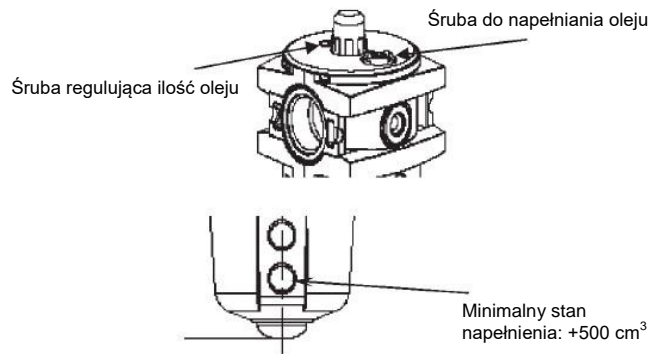
Wymiana filtra



Spust kondensatu



Regulacja smarownicy



P3YKA00PL = Zestaw korka wlewowego
P3YKA00PPBB = Olej VG32 1 L

ZALECANE OLEJE

| PRODUCENT | ISO Grade | Indeks lepkości | ISO Grade | Indeks lepkości |
|--------------------|-------------------|-----------------|------------------|-----------------|
| Gulf | Harmony 38AW | 15 | Harmony 43AW | 32 |
| Shell (UK) Oil | Tellus 22 | 22 | Tellus 37 | 37 |
| Burmah Castrol | Hyspin AWS15 | 15 | Hyspin AWS32 | 32 |
| Edgar Vaughan | KSO 5L | 10 | Hydrodrive HP100 | 32 |
| Esso Petroleum | NUTO 1115 | 15 | NUTO H32 | 32 |
| B.P. | HLP 22 | 22 | HLP 32 | 32 |
| Mobile Oil Company | Velocite No. 6 | 10 | DTE Oil - Light | 32 |
| Shell | Cassida Fluid HF* | 32 | | |
| Klüberoil | 4UH1* | 32 | | |

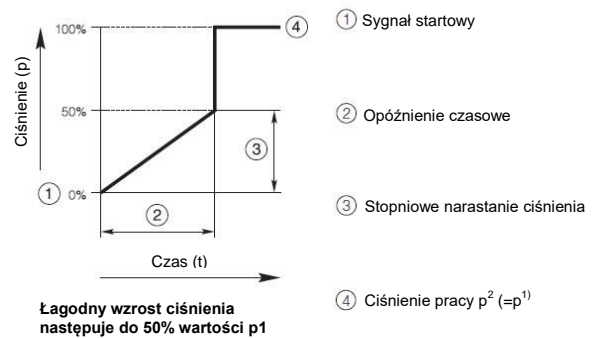
* Do zastosowań w przemyśle spożywczym: zatwierdzony olej USAD-H1.

! Nie stosować:
olejów z dodatkami, olejów zawierających rozpuszczalniki, grafitu, detergentów.

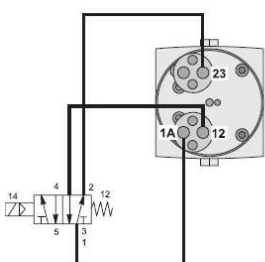
Można stosować:
oleje syntetyczne i środki przeciw zamarzaniu ze stężeniem glikolu 100%.

Zintegrowany spustowy zawór łagodnego startu

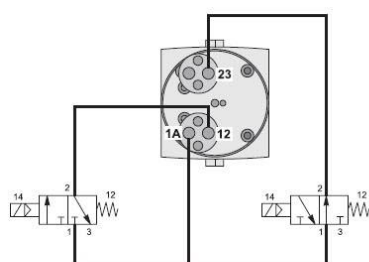
Klucz imbusowy reguluje przepływ przez zawór do osiągnięcia zadanej wartości, po której załączane jest pełne ciśnienie.



Zintegrowana funkcja start/stop



Zintegrowana funkcja start/stop z potwierdzeniem



Zawór kulowy

